

VPVKAC darbības atskaite

Par laika posmu līdz 2017.gada 3.ceturksnim

Aizputes VPVKAC

1. VISOS VPVKAC SNIEGTIE VALSTS IESTĀŽU PAKALPOJUMI.....	2
2. VALSTS IESTĀŽU PAKALPOJUMU INDEKSS	3
3. VALSTS IESTĀŽU PAKALPOJUMU VEIDI	4
4. VALSTS IESTĀŽU PAKALPOJUMU SKAITA IZMAIŅAS	5
5. VALSTS IESTĀŽU PAKALPOJUMU VEIDI UN IZMAIŅAS	5
6. PAKALPOJUMU TERITORIĀLĀ DINAMIKA	6
SECINĀJUMI UN IETEIKUMI	7

IEVADS

VPVKAC darbības atskaite ietver vairākus elementus – 1) kopīgos rādītājus VPVKAC sniegto valsts pakalpojumu skaitā, to izmaiņās un pēc pakalpojumu veidiem, 2) Aizputes VPVKAC vietu citu VPVKAC vidū gan kopumā, gan pēc citām pazīmēm – līdzīgu pakalpojumu sniedzēju vidū, teritoriāli tuvu VPVKAC vidū.

Atskaites struktūra ir šāda. 1. nodaļā aprakstīts VPVKAC darbības laikā (2015.g.oktobris – 2017.g. septembris) sniegto pakalpojumu skaits visu novadu VPVKAC, atspoguļojot vidēji mēnesī sniegto pakalpojumu skaitu visā darbības laikā un 2017.gadā.

2. nodaļā atspoguļots pakalpojumu indeksi divos laika posmos – atbilstoši sniegtajiem pakalpojumiem pēc 2017.g. aprīļa un pēc 2016.g. oktobra. Pakalpojumu indekss izsaka vidēji gadā sniegto pakalpojumu attiecību (īpatsvaru) pret novadā dzīvojošo iedzīvotāju skaitu.

3. nodaļā attēloti sniegtie pakalpojumi pēc to veidiem – reģistrētie pakalpojumu pieteikumi un/vai konsultācijas dažādās valsts pārvaldes iestādēs – VSAA, VID, LDC, LAD, NVA, PMLP, UR, VDI, VZD.

Tālākajās nodaļās raksturotas sniegto pakalpojumu skaita izmaiņas konkrētos VPVKAC kopš tā darbības sākuma līdz 2017.g. aprīlim ieskaitot gan kopumā ik mēnesi (4.nodaļa), gan pa pakalpojumu veidiem ik mēnesi (5.nodaļa).

6. nodaļā konkrēti VPVKAC tiek salīdzināti ar pakalpojumu skaita ik mēneša rādītājiem tiem teritoriāli tuvos VPVKAC, kas nozīmē sniegto pakalpojumu un konsultāciju skaita salīdzinājumu ar teritoriāli tuvākajiem VPVKAC – 30km rādiusā jeb pusstundas braucienā. Tiem novadu nozīmes VPVKAC, kuriem ir teritoriāli tuvi arī reģionālās nozīmes VPVKAC, tie tiek īpaši iezīmēti.

1. VISOS VPVKAC SNIEGTIE VALSTS IESTĀŽU PAKALPOJUMI

Nodaļas mērķis ir, no vienas puses, atspoguļot kopējo sniegto pakalpojumu skaitu VPVKAC darbības laikā, bet, no otras puses, norādīt uz centru darbības izaugsmi, raksturojot vidēji sniegto pakalpojumu skaitu visā VPVKAC darbības laikā un arī 2017.gadā. Nodaļas mērķis nav salīdzināt proporcijas, cik lielu daļu no visiem pakalpojumiem tīklā sniedz attiecīgais VPVKAC, bet raksturot **katra centra darbības izmaiņas 2017.gadā pret visu darbības laiku.**

PKS rādītāji ļauj secināt, ka tikai 2 VPVKAC 2017.gadā neuzrāda augstāku sniegto pakalpojumu skaitu vidēji mēnesī salīdzinājumā ar visu darbības posmu. Bet īpaši jāuzteic 7 no 56 novada nozīmes VPVKAC, kuri 2017.gadā snieguši vairāk kā pusi vairāk pakalpojumu (>1,5x) pret pakalpojumu skaitu visā attiecīgā VPVKAC darbības laikā. 4 no 10 novada nozīmes VPVKAC, kuri dibināti 2017.gadā, ir starp pirmajiem trīsdesmit VPVKAC.

Aizputes VPVKAC ieņem 13.vietu ar 118,7 sniegtajiem pakalpojumiem vidēji mēnesī 2017.gadā, kas trīs mēnešu darbības laikā ir vērā ņemams sasniegums.

1.tabula. Novadu nozīmes VPVKAC sniegtie valsts iestāžu pakalpojumi līdz 2017.gada 3.ceturksnim¹

²	Novads	PKS	D	PKS	PKS2017		Novads	PKS	D	PKS	PKS2017
1.	Salaspils VPVKAC	9288	16	580,5	604,6	31.	Inčukalna VPVKAC	997	22	45,3	60,4
2.	Ķekavas VPVKAC	11122	22	505,5	532,6	32.	Grobiņas VPVKAC	736	21	35,0	52,1
3.	Dagdas VPVKAC	4049	24	168,7	238,1	33.	Cesvaines VPVKAC	790	23	34,3	51,2
4.	Ādažu VPVKAC	4193	24	174,7	237,6	34.	Rojas VPVKAC	1154	23	50,2	50,4
5.	Vijānu VPVKAC	3851	24	160,5	235,3	35.	Brocēnu VPVKAC	737	24	30,7	49,9
6.	Ikšķiles VPVKAC	1433	7	--	204,7	36.	Skrundas VPVKAC	1037	23	45,1	49,8
7.	Priekules VPVKAC	1173	6	--	195,5	37.	Jaunpiebalgas VPVKAC	791	23	34,4	47,8
8.	Lielvārdes VPVKAC	2809	21	133,8	193,0	38.	Cīblas VPVKAC	1073	24	44,7	46,9
9.	Auces VPVKAC	3670	23	159,6	174,9	39.	Apes VPVKAC	946	23	41,1	42,9
10.	Ilūkstes VPVKAC	2427	24	101,1	146,6	40.	Neretas VPVKAC	845	24	35,2	42,3
11.	Salacgrīvas VPVKAC	2308	23	100,3	132,8	41.	Viesītes VPVKAC	765	24	31,9	39,4
12.	Carnikavas VPVKAC	2021	23	87,9	120,9	42.	Rēzeknes VPVKAC	188	5	--	37,6
13.	Aizputes VPVKAC	356	3	--	118,7	43.	Naukšēnu VPVKAC	619	23	26,9	35,3
14.	Jelgavas VPVKAC	2122	23	92,3	118,0	44.	Riebiņu VPVKAC	504	24	21,0	33,4
15.	Saulkrastu VPVKAC	2036	21	97,0	116,0	45.	Mazsalacas VPVKAC	181	6	--	30,2
16.	Alojas VPVKAC	2024	24	84,3	113,1	46.	Amatas VPVKAC	619	22	28,1	30,0
17.	Strenču VPVKAC	1887	24	78,6	102,8	47.	Rugāju VPVKAC	643	23	28,0	28,6
18.	Varakļānu VPVKAC	1779	22	80,9	96,3	48.	Pārgaujas VPVKAC	420	22	19,1	28,3
19.	Stopiņu VPVKAC	1435	24	59,8	90,8	49.	Rucavas VPVKAC	520	23	22,6	28,2
20.	Viljākas VPVKAC	1450	22	65,9	81,4	50.	Jaunpils VPVKAC	412	19	21,7	26,9
21.	Dundagas VPVKAC	1259	23	54,7	79,4	51.	Aknīstes VPVKAC	338	17	19,9	25,7
22.	Kandavas VPVKAC	1467	24	61,1	78,0	52.	Rundāles VPVKAC	422	23	18,3	23,0
23.	Daugavpils VPVKAC	978	22	44,5	77,0	53.	Tērvetes VPVKAC	314	23	13,7	22,6
24.	Rūjienas VPVKAC	1152	22	52,4	72,8	54.	Salas VPVKAC	307	19	16,2	20,0
25.	Lubānas VPVKAC	1021	22	46,4	72,3	55.	Pāvilostas VPVKAC	303	18	16,8	19,9
26.	Raunas VPVKAC	1084	22	49,3	70,7	56.	Aglonas VPVKAC	484	23	21,0	19,2
27.	Plaviņu VPVKAC	1300	24	54,2	69,9	57.	Sējas VPVKAC	279	22	12,7	18,8
28.	Baldones VPVKAC	208	3	--	69,3	58.	Alsungas VPVKAC	353	23	15,3	18,7
29.	Nīcas VPVKAC	1258	24	52,4	66,8	59.	Mērsraga VPVKAC	120	7	--	17,1
30.	Vainodes VPVKAC	899	23	39,1	63,9	60.	Engures VPVKAC	85	5	--	17,0
						..					

¹ PKS nozīmē kopējo pakalpojumu skaitu; D nozīmē darbības mēnešu skaitu; (\overline{PKS}) nozīmē vidējo pakalpojumu skaitu mēnesī visā darbības posmā (D) katram gadījumam (katram VPVKAC, k=66) k, kur i mainās no 1 līdz 66, kur $\overline{PKS}_i = \frac{PKS_i}{D_i}$

\overline{PKS}_{2017} nozīmē vidējo pakalpojumu skaitu mēnesī 2017.gadā individuālam gadījumam i pēc tādas pašas formulas. Jāņem vērā, ka PKS2017 nav attēlots 1.attēlā. Attēloti pirmie 60 no 66 VPVKAC.

² Atsevišķu VPVKAC darbības ilgums divu gadu gaitā (24 mēneši) ir dažāds, tāpēc lai „līdzsvarotu” VPVKAC ar dažādiem darbības ilgumiem sniegumu, vietas 1.attēlā piešķirtas pēc vidējo sniegto pakalpojumu skaitu 2017.gadā.

2. VALSTS IESTĀŽU PAKALPOJUMU INDEKSS

Valsts iestāžu pakalpojumu indekss salīdzinājumā ar iepriekšējām VPVKAC darbības atskaitēm pārrēķināts par laika posmiem uz pilnu gadu – 2016.g. un 2017.g.

Lai salīdzinātu **novadu nozīmes VPVKAC**³ veikumu pakalpojumu sniegšanā pirms pusgada un tagad, tiek piedāvāti pakalpojumu indeksi – pakalpojumu indekss 2016 un pakalpojumu indekss 2017/3c, ar **2016** saprotot sniegtos pakalpojumus laikā līdz 2016.gada decembrim ieskaitot, bet ar **2017/3c** – sniegtos pakalpojumus laikā līdz 2017.gada trešajam ceturksnim – 2017.g. septembrim ieskaitot.

Pakalpojumu (tostarp reģistrēto pieteikumu un konsultāciju) indeksi norāda uz relatīvo vidēji mēnesī sniegto pakalpojumu attiecību uz 1000 iedzīvotājiem novadā, ko aprēķina pēc šādas formulas:

$$\text{Pakalpojumu indekss} = \left(\frac{\text{Pakalpojumu skaits}}{\text{Iedzīvotāju skaits}^4} * 1000 \right) / \text{mēnešu skaits, cik darbojas attiecīgais VPVKAC}$$

Pakalpojumu indeksā **2017/3c** 12 novadu VPVKAC ieņem augstākās pozīcijas ar indeksa vērtībām virs 20, kas nozīmē, ka ik mēnesi tiek apkalpoti 20 no katriem 1000 iedzīvotājiem novadā (vai novada daļā, kur infrastruktūra no apdzīvotām vietām ir vērsta uz VPVKAC atrašanās vietu novadā). Papildus Priekules, Salaspils, Viļānu, Varakļānu, Strenču, Ķekavas, Dagdas un Auces novadiem, kuri bija līderu grupā arī iepriekšējā VPVKAC darbības atskaitē, ir pievienojušies arī Ikšķiles, Naukšēnu, Stopiņu un Alojas novadi.

Lielākais pieaugums pakalpojumu indeksā **2017/3c** ir bijis Lubānas novadā (7,6 indeksa punkti), Vaiņodes novadā (6,8), Stopiņu novadā (6,7), Viļānu novadā (6,5) un Strenču novadā (6,3), pie tam iedzīvotāju skaita samazinājums nav tik būtisks kā sniegto pakalpojumu skaita pieaugums. 35 no 66 VPVKAC ir sniegti vairāk nekā vidēji visos mēnešos uz kopējo iedzīvotāju skaitu novados sniegtie pakalpojumi.

Pakalpojumu indekss attēlots (2.attēls) grupās pēc VPVKAC atrašanās vietas novadā. **N grupā** ir 42 novads, kuros indekss attiecināts uz visiem novada iedzīvotājiem. **P grupā** ir 11 novadi, kuros indekss attiecināts tikai uz to pilsētu/pagastu, kur atrodas VPVKAC. **K grupā** ir 13 novadi, kuros kombinēts gan iedzīvotāji pilsētā/pagastā, kurā atrodas VPVKAC, gan tās pilsētas/pagasti, kuru infrastruktūra vedina uz VPVKAC.

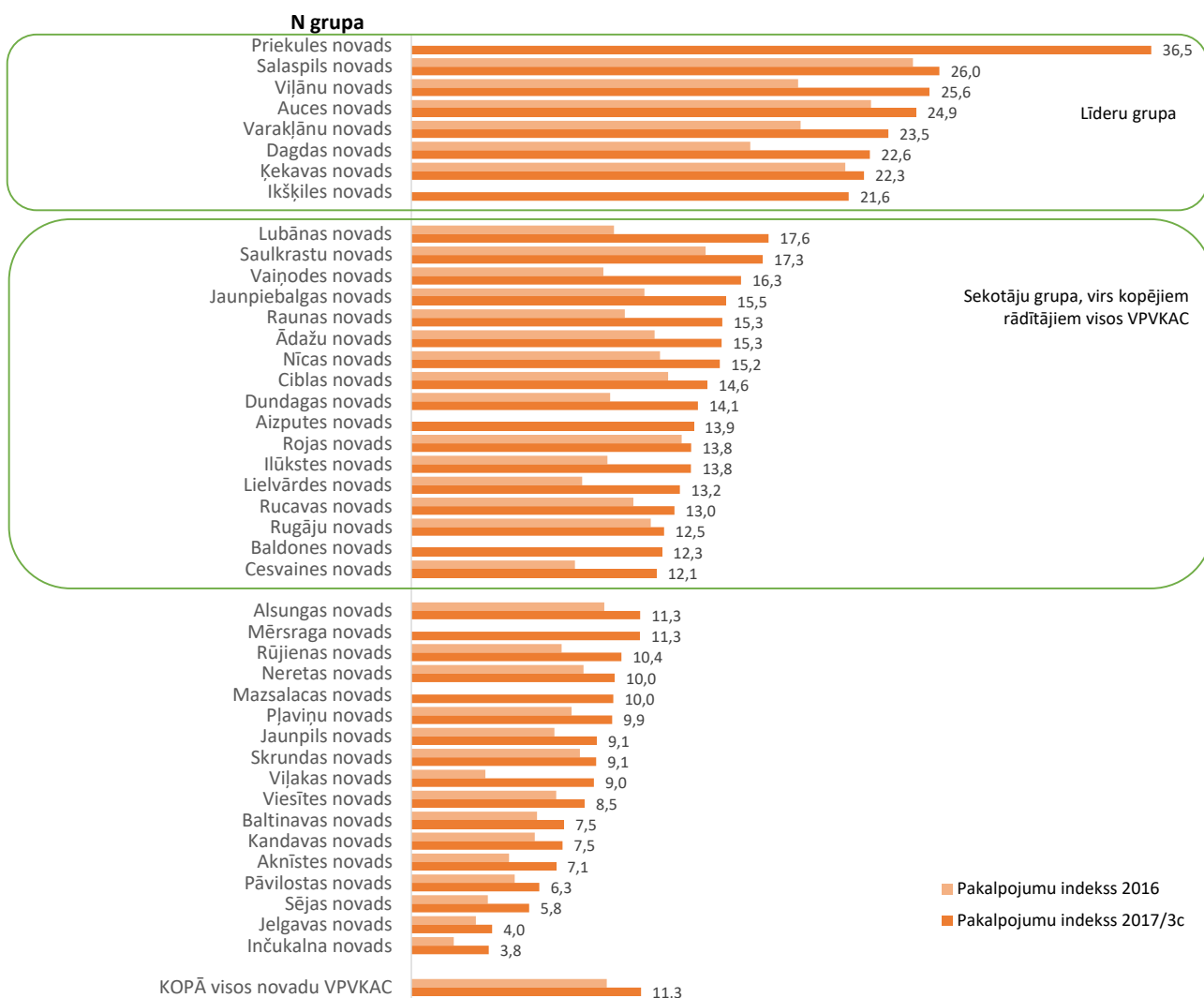
Aizputes VPVKAC atrodas N grupā. Aizputes VPVKAC sniegti 356 pakalpojumi un konsultācijas⁵, kas uz 8 534 iedzīvotāju skaita (pēc CSP statistikas uz 2017.gada janvāri) un 3 darbības mēnešiem nozīmē, ka vidēji mēnesī Aizputes VPVKAC sniegti 13,9 pakalpojumi uz 1000 iedzīvotājiem.

Salīdzinājumā ar 10 citiem 2017.gadā izveidotajiem VPVKAC, Aizputes VPVKAC 2017/3c indeksa rādītājā ir 3.vietā aiz Priekules un Ikšķiles VPVKAC.

³ Novadu nozīmes, jo pieņēmums ir, ka reģionālās nozīmes VPVKAC darbojas ne tikai sava novada klientiem, bet plašākam klientu lokam.

⁴ Iedzīvotāju skaits pakalpojumu indeksā 2017/3c ir saskaņā ar CSP 2017.g. statistiku, bet pakalpojumu indeksā 2016 – saskaņā ar CSP 2016.g. statistiku.

⁵ Jāņem vērā, ka indeksā atšķirībā no 1.tabulas nav iekļautas citas valsts iestāžu jeb neidentificētās konsultācijas, kamēr nav izzināti to uzskaites principi.



2.attēls. VPKAC sniegto pakalpojumu indekss pēc atrašanās vietas grupā (pakalpojumu skaits uz 1000 iedzīvotājiem novadā, vidēji mēnesī)

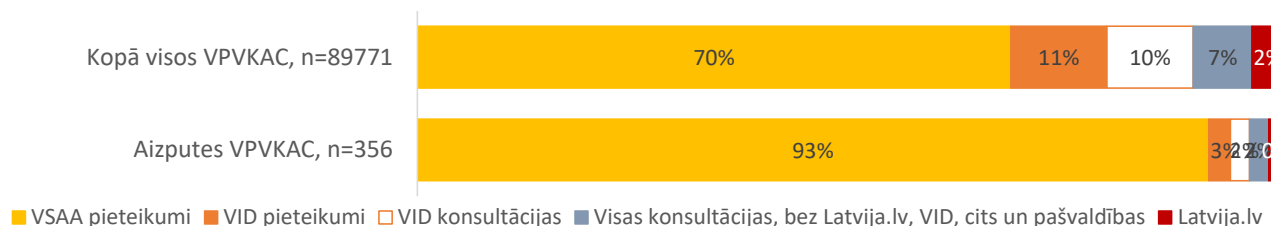
3. VALSTS IESTĀŽU PAKALPOJUMU VEIDI

No visiem VPKAC sniegtajiem pakalpojumiem (pieteikumi un konsultācija) 70% ir bijuši VSAA pakalpojumi (pieteikumi), 21% - VID pakalpojumi (pieteikumi un konsultācijas), bet 7% - citu iestāžu konsultācijas (ieskaitot VSAA), 2% - **Latvija.lv** sniegtie pakalpojumi (3.1.attēls). Citiem vārdiem sakot, 81% ir bijuši valsts iestāžu pakalpojumu pieteikumu (VSAA un VID), bet 19% - konsultācijas jeb informēšana par pakalpojumiem.

3.2.attēlā redzams, ka no visiem **VSAA** pakalpojumu pieteikumiem visbiežāk sniegtie ir šādi pakalpojumi. 66% no VSAA pakalpojumiem bijuši **nodarbinātības dzīves situācijas** pabalsti / **strādājošajiem** (slimības pabalsts, bezdarbnieka pabalsts), 18% - **dzimšanas dzīves situācijas** pabalsti, 12% - **senioru dzīves situācijas** pabalsti, 4% - citi. No visiem **VID** pakalpojumiem (skaitot gan pieteikumus, gan konsultācijas) **pieteikumi** veido 46% no visiem VID pakalpojumiem (tajā skaitā gada ienākumu deklarācijas pieņemšana (33%) un ar to saistītie iedzīvotāju ienākuma nodokļa atvieglojumu pieteikumi (3%), citi pieteikumi - elektroniskā algas nodokļa grāmatiņa (10%)) un **uz e-pakalpojumiem vērsti pakalpojumi** – 54% no visiem VID pakalpojumiem (tajā skaitā pieteikšanās EDS lietošanai (6%) un VID konsultācijas (48%)). No **citām iestādēm** (neskaitot VID konsultācijas, bet noteiktas iestādes) visbiežāk sniegtas LAD (33%), VSAA (27%), PMLP (20%), LDC (11%), citas

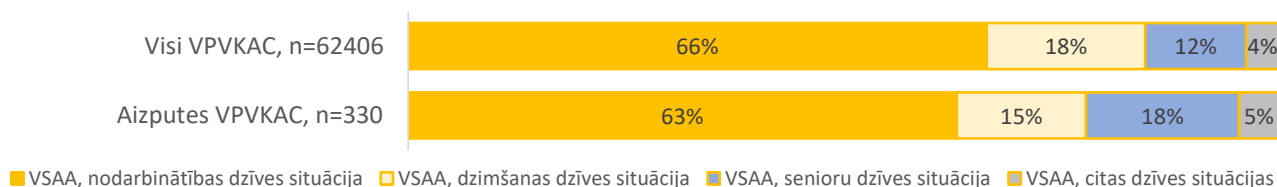
identificētas konsultācijas (NVA, UR, VDI, VZD, VARAM) (kopā 9%). Citas konsultācijas jeb neidentificētas konsultācijas šajā atskaitē nav iekļautas.

Aizputes VPVKAC stiprā puse ir VSAA pakalpojumu pieteikumi, kas arī ir proporcionāli visvairāk sniegtie pakalpojumi (93% no sniegtajiem pakalpojumiem un konsultācijām) (skatīt 3.1.attēlu).



3.1.attēls. VPVKAC sniegto pakalpojumu īpatsvars pa pakalpojumu grupām

Pakalpojumu sadalījums pa valsts iestādēm ir līdzīgs kā visos VPVKAC ar nedaudz biežāk sniegtiem pakalpojumiem senioru dzīves situācijās (18% Aizputes VPVKAC pret 12% visā VPVKAC tīklā) (skatīt 3.2.attēlu).



3.2.attēls. VPVKAC sniegto pakalpojumu īpatsvars pa pakalpojumu grupām valsts iestādēs

4. VALSTS IESTĀŽU PAKALPOJUMU SKAITA IZMAIŅAS

4. tabulā redzams Aizputes VPVKAC sniegto pakalpojumu (reģistrēto pieteikumu un konsultāciju) skaita izmaiņas **mēnešu gaitā**.

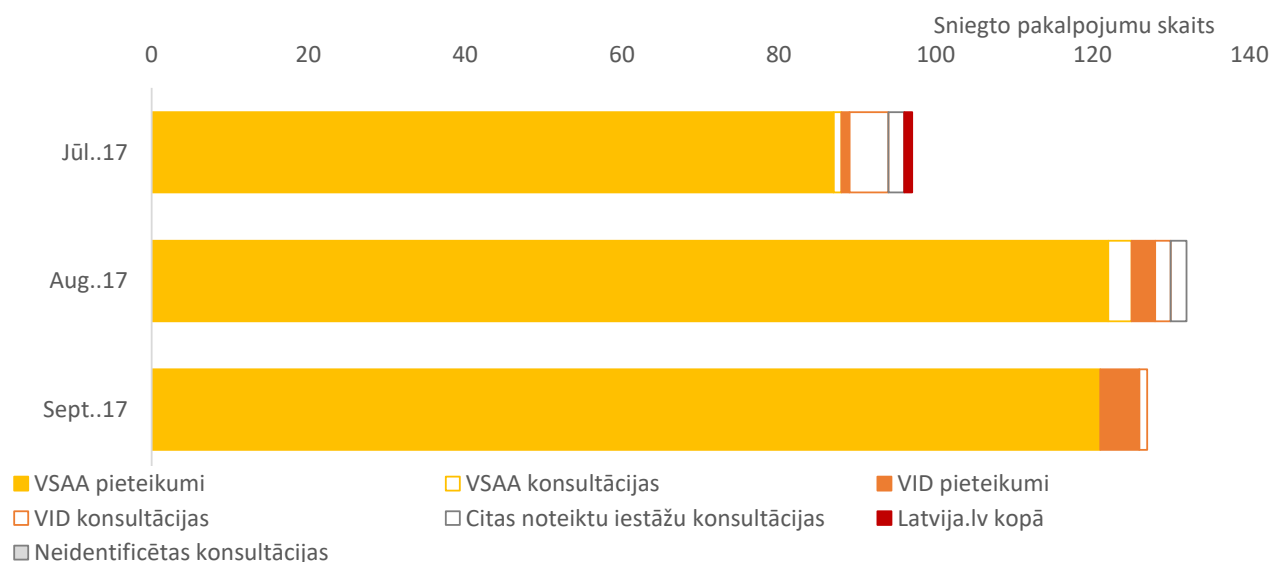
4. tabula. VPVKAC nosaukums sniegto pakalpojumu skaita ik mēneša izmaiņas

Mēnesis	Pakalpojumu skaits VPVKAC (tikai valsts iestāžu pakalpojumi un noteiktu valsts iestāžu pakalpojumu pieteikumi un konsultācijas)
Jūl.17	97
Aug.17	132
Sept.17	127

5. VALSTS IESTĀŽU PAKALPOJUMU VEIDI UN IZMAIŅAS

Aizputes VPVKAC sniegto valsts iestāžu pakalpojumu skaita izmaiņās to darbības gaitā ik mēnesi pa noteiktiem pakalpojumu veidiem (5.attēls) jānorāda uz šādām tendencēm:

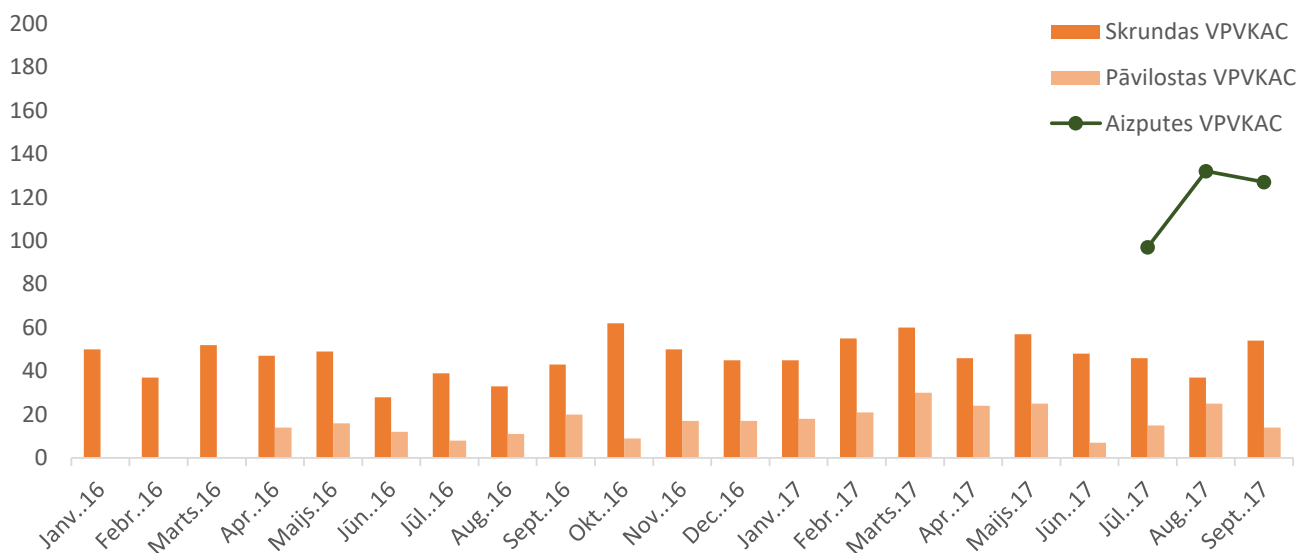
Papildus VSAA pakalpojumu pieteikumiem, kuri ir 93% no sniegtajiem pakalpojumiem, 2017.g. jūlijā sniegtas VID konsultācijas, bet augustā un septembrī – VID pakalpojumu pieteikumi.



5.attēls. Aizputes VPVKAC sniegto valsts iestāžu pakalpojumu skaita izmaiņas pa iestāžu veidiem

6. PAKALPOJUMU TERITORIĀLĀ DINAMIKA

VPVKAC sniegto valsts pakalpojumu teritoriālā dinamika (6.attēls), kas nozīmē sniegto pakalpojumu un konsultāciju skaita salīdzinājumu ar teritoriāli tuvākajiem VPVKAC – 30km rādiusā jeb pusstundas braucienā, norāda uz šādām tendencēm. Aizputes VPVKAC sniegto pakalpojumu un konsultāciju skaits bijis augstāks nekā teritoriāli tuvajos VPVKAC – Skrundas un Pāvilostas VPVKAC.



6.attēls. Sniegto pakalpojumu (pieteikumu un konsultāciju) teritoriālā dinamika

SECINĀJUMI UN IETEIKUMI

Aizputes VPVKAC savā darbības sākumā apliecina kā vienu no sekmīgākajiem ne tikai jaunajiem VPVKAC (10 centri, kuri sākuši darbu 2017.gadā), bet arī no visiem VPVKAC.

Aizputes VPVKAC pakalpojumu indeksā 2017/3c atrodas N grupas sekotāju grupā ar rādītājiem virs kopējiem rādītājiem (13,9), visos VPVKAC kopumā sniegti 11,3 pakalpojumi uz 1000 iedzīvotājiem novados, kuros ir VPVKAC, saskaņā ar 2017.gada iedzīvotāju skaita statistiku. Lai būtu līderu grupā, jāstrādā pie centra popularizēšanas novadā, kurā ir salīdzinoši daudz iedzīvotāju.

Aizputes VPVKAC pakalpojumu pieteikumi lielākā daļa (93%) ir bijuši valsts iestāžu pakalpojumu pieteikumi (VSAA).

Sniegto pakalpojumu skaitā laika gaitā ir izaicinājums 2017.gada pēdējā ceturksnī saglabāt 3.ceturksnī sasniegtos augstos rādītājus.

Salīdzinājumā ar citiem novadiem teritoriāli tuvo novadu starpā pakalpojumu skaits VPVKAC nosaukums ir augsts.